

KISS TAMÁS

## A 2011-ES ROMÁNIAI NÉPSZÁMLÁLÁS TANULSÁGAI ÉS KÖVETKEZMÉNYEI

2011-ben Romániában harmadszorra tartottak népszámlálást. A census politikai tétjei ezúttal többrétűek voltak. Országos léptékben a lakosság száma volt a legnagyobb kérdés, a Statisztikai Hivatal ugyanis 2011 elejére 21,413 milliós lakosságszámot adott meg, miközben már nemcsak a szakértők számára volt nyilvánvaló, hogy legalább 2,5-3 millió román állampolgár él, dolgozik külföldön. A népszámlálást megelőzően a fő kérdés az volt, hogy a román Statisztikai Hivatal, illetve adminisztráció ezt a kérdést hogyan fogja kezelni. Nyilvánvaló volt, hogy a közel 21,5 milliós lakosságszámmal való kalkuláció teljesen ellehetetleníti a társadalmi tervezést, ugyanakkor mind helyi (önkormányzati),<sup>1</sup> mind országos<sup>2</sup> szinten léteztek olyan érdekek, amelyek a népesszám felduzzasztását valószínűsítették.<sup>3</sup>

Az etnikai elitek számára természetesen az általuk képviselt csoportok száma és aránya jelentette a fő tétet. Az ország két legszámosabb kisebbségét, a romákat, illetve a magyarokat képviselő szervezetek egyaránt identitáskampányt folytattak. A mozgástér elvben a romák esetében volt tágabb, hisz miközben a 2002-es népszámlálás 535 ezer romát mutatott ki, addig a szakértők 1,8-2 millió, a roma szervezetek pedig 2-2,5 millió romániai cigányról beszéltek. A magyarok esetében a mozgástér jóval szűkebb volt. Esetükben a politikai elit egyöntetűen elfogadta 2002-es népszámlálás eredményeit, ami szerint 1,431 millió magyar élt az országban. A népesség-előreszámítások a magyarok jelentős számbeli csökkenését vetítették előre. A kérdés leginkább az volt, hogy ez a számbeli csökkenés milyen aránybeli változást fog jelenteni. A magyar politikai, szakmai és civil szervezetek által kezdeményezett népszámlálási kampány során a kitűzött cél az aránytartás volt, aminek érdekében a többes etnikai kötődésű, illetve egyéb szempontból kérdéses csoportokat célozták meg.<sup>4</sup>

A népszámlálás előzetes nemzetiségi eredményeit a Nemzeti Kisebbségkutató Intézet keretében elemeztük és jelentettük meg egy hosszabb tanulmány formájában.<sup>5</sup> A továbbiakban ez alapján foglalom össze vázlatosan és szelektíven a népszámlálás legfontosabb eredményeit. Ezt követően a népszámlálási eredményekből következő, illetve ennek kapcsán felvetődő három erdélyi magyar etnopolitikai dilemmát vázolok. Ezek (1) a demográfiai szétfejlődés következményei; (2) a székelyföldi romák integrációjának a kérdése;

(3) a könnyített eljárással megszerezhető magyar állampolgársággal kapcsolatos dilemmák.

### *A népszámlálási eredményekről dióhéjban*

Országos viszonylatban a legfontosabb eredmény, hogy a népszámlálás a népesség több mint 2,6 milliós fogyását mutatta ki, ami az ország modernkori történelmében egyedülálló, de európai viszonylatban is gyakorlatilag példa nélküli népességszám-csökkenés. Az országos szinten 12,2%-os apadásnak két összetevője van, nevezetesen a negatív természetes népmozgalmi egyenleg, illetve a vándormozgalmi veszteség. A születések száma a két census közötti periódusban 416 ezerrel múlta alul az elhalálozásokét. Ebből az következik, hogy a 2011-es népszámlálás ugyanerre a periódusra 2,221 milliós vándormozgalmi veszteséget mutatott ki, ami a 2002-es népességszám 10,2%-át jelenti.

1. táblázat

*A népességszám változása, 1992–2011*

Régiók	Állandó lakosság			Változás (abszolút szám)		Változás (%)	
	1992	2002	2011	Változás	Változás	Változás	Változás
				1992–2002	2002–2011	1992–2002	2002–2011
Regát	15 086 722	14 459 241	12 567 042	-627 481	-1 892 199	-4,2	-13,1
Erdély	7 723 313	7 221 733	6 475 894	-501 580	-745 839	-6,5	-10,3
<b>Románia</b>	<b>22 810 035</b>	<b>21 680 974</b>	<b>19 042 936</b>	<b>-1 129 061</b>	<b>-2 638 038</b>	<b>-4,9</b>	<b>-12,2</b>

*Forrás:* INS

Erdélyben<sup>6</sup> a népességfogyás szintén jelentős volt, ám az országos trendekhez viszonyítva mégis valamivel enyhébb. Itt a két census között a népesség száma közel 746 ezerrel, 10,3%-kal csökkent. Történeti régiók szerint a fogyás Moldvában és Dobrudzsában volt a leghangsúlyosabb. Erdélyen belül pedig Dél-Erdély (Hunyad, Krassó-Szörény, Brassó, Fehér) áll a negatív, Kolozs és Temes megyék, illetve a többségében magyarlakta Hargita és Kovászna a pozitív póluson.

Nemzetiségi szempontból a népességfejlődés szintén nem volt egyenletes. A románok száma 19,4 millióról 16,8 millióra csökkent. A románok számának 13%-os csökkenése egyben azt jelenti, hogy a román nemzetállam megalakulása óta első alkalommal történt meg, hogy az arányuk is visszaesett. A magyar nemzetiségűek száma a románokénál is nagyobb mértékben, 13,6%-kal csökkent, ami azzal járt, hogy országos arányuk 6,6%-ról, 6,5-re esett vissza.

Népességszám-növekedés a nagyobb lélekszámú etnikai csoportok közül egyedül a romák esetében volt tapasztalható, akiknek a száma 535 ezerről 619 ezerre, arányuk pedig 2,5%-ról 3,3%-ra emelkedett.

2. táblázat

*A Romániában élő nemzetiségek száma és aránya, 1992–2011*

Nemzetiség	1992	%	2002	%	2011	%
román	20 408 542	89,47	19 399 597	89,48	16 869 816	88,59
magyar	1 624 959	7,12	1 431 807	6,60	1 237 746	6,50
roma	401 087	1,76	535 140	2,47	619 007	3,25
ukrán	65 764	0,29	61 098	0,28	51 703	0,27
német	119 462	0,52	59 764	0,28	36 884	0,19
török	29 832	0,13	32 098	0,15	28 226	0,15
lipován orosz	38 606	0,17	35 791	0,17	23 864	0,13
tatár	24 596	0,11	23 935	0,11	20 464	0,11
szerb	29 408	0,13	22 561	0,10	18 461	0,10
szlovák	19 594	0,09	17 226	0,08	13 936	0,07
bolgár	9851	0,04	8025	0,04	7471	0,04
horvát	4085	0,02	6807	0,03	5482	0,03
görög	3940	0,02	6472	0,03	3650	0,02
zsidó	8955	0,04	5785	0,03	3153	0,02
lengyel	4232	0,02	3559	0,02	2583	0,01
cseh	5797	0,03	3941	0,02	2518	0,01
örmény	1957	0,01	1780	0,01	2090	0,01
egyéb etnikum	8602	0,04	23 647	0,11	36 696	0,19
<i>Nem nyilatkozott</i>	766	0,00	1941	0,01	59 186	0,31
<b>Teljes népesség</b>	<b>22 810 035</b>	<b>100,00</b>	<b>21 680 974</b>	<b>100,00</b>	<b>19 042 936</b>	<b>100,00</b>

*Forrás:* INS

A nemzetiségek népességfejlődése természetesen nem pusztán a népességszámok (és etnikai arányok) alakulásában különbözik. Az egyes demográfiai folyamatok hatása is igen eltérő. A romák esetében a többségitől (nem romákétól) nagyban különböző reprodukciós modellel állunk szemben. Esetükben a termékenység jóval meghaladja az országos átlagot, és ma is jóval az egyszerű újratermeléshez szükséges szint feletti, amit a migrációs mozgásban való nagymértékű alulreprezentáltságuk egészít ki. Így – szemben az országos trendekkel – a roma népesség demográfiailag is bővül. A cenzusokban azonban a romák számát egy második elem, a roma identitásvállalás is nagymértékben befolyásolja. A későbbiekben a magyar–roma reláció kapcsán kitérünk erre a kérdésre, most annyit érdemes megjegyezni, hogy szemben a korábbi népszámlálásokkal, 2011-ben nem volt tapasztalható a romániai cigányok fokozottabb azonosulása a roma kategóriával.<sup>7</sup>

3. táblázat  
A magyar népesség alakulását meghatározó tényezők, 2002–2011

	szám	%
Migrációs egyenleg	-111 312	57,4
Természetes népmozgalmi egyenleg	-60 661	31,3
Intergenerációs asszimiláció	-5945	3,1
Nemzetiségváltás (román reláció)	-9158	4,7
Nem nyilatkozók	-4671	2,4
Nemzetiségváltás (roma és sváb reláció)	-2314	1,2
<b>A magyar népesség változása (2002–2011)</b>	<b>-194 061</b>	

A magyarok esetében a természetes népmozgalmi folyamatok jóval kedvezőtlenebbek, míg a migrációs folyamatok jóval kedvezőbbben alakultak az országos trendeknél. A két népszámlálás között az elhalálozások száma 60,7 ezerrel múlta felül a születéseket, ami azt jelenti, hogy Románia 416 ezres természetes népmozgalmi veszteségének közel 15%-a esik az ország 6,5%-át kitevő magyar közösségre. Ezzel kapcsolatban azt is ki kell emelni, hogy ez nem a magyar családok alacsonyabb gyermekvállalási hajlandósága (termékenység), vagy a rosszabb életesélyek (születéskor várható élettartam) miatt van így, hanem azért, mert az induló helyzetben (2002) a magyarok korösszetétele jóval kedvezőtlenebb volt.

Az országos, illetve az erdélyi trendeknél kedvezőbbben alakult viszont a magyarok migrációs egyenlege. Romániában a teljes népesség migrációs vesztesége éves átlagban 11,3, Erdélyben pedig 9,8‰ volt. Ezzel szemben a magyarok éves migrációs vesztesége „csak” 8,5‰ volt. Ez utóbbi természetesen maga is igen nagymértékű (az 1992–2002 közötti periódust is meghaladó) elvándorlásra mutat rá, ami azonban még így is jóval alatta marad a románokat jellemző értéknek.

A magyarok esetében (szemben az országgal) figyelembe kell vennünk az asszimilációs és nemzetiségváltási folyamatokat. Összességében mintegy 15 ezer főt tesz ki a nemzetiségváltásból, illetve a vegyes házasságokkal összefüggő intergenerációs asszimilációból származó veszteség. További 4,6 ezren lehetnek a nemzetiségükről nem nyilatkozók között olyanok, akik 2002-ben magukat magyarnak vallották és körülbelül 2,5 ezer lehet a magyar cigányok roma identitás irányába történő elmozdulásából származó statisztikai veszteség.

*A magyar népességfejlődés belső különbségei és következményei*

Összességében a 2011-es népszámlálás eredményei – ha nem is mondhatók kedvezőnek – semmiképpen nem utalnak az erdélyi magyar közösség drasztikus tévesztésére. Országosan a magyar nemzetiségűek aránya 6,6%-ról 6,5-re esett vissza, miközben a magyar anyanyelvűek esetében (ahol a Statisztikai Hivatal augusztus 24-i közleménye 1,68 ezres számot adott meg) országosan nagyon enyhe aránynövekedéssel számolhatunk. A viszonylag kedvező (vagy inkább nem katasztrofális) összkép azonban az erdélyi magyar népességfejlődés igen éles regionális különbségeit takarja.

Az alapvető kiindulópont, hogy az erdélyi magyar közösség egy Magyarországnál nagyobb, 107 ezer km<sup>2</sup>-es területen, szétszórva él, az etnikai térszerkezet eltéréseiből adódóan jelentősen eltérő viszonyok között. Ebből a szempontból nehezen hasonlítható a többi Kárpát-medencei magyar kisebbségi közösséghez. Az etnikai térszerkezet sajátosságai alapján legalább három egymástól elkülöníthető régiót különböztethetünk meg.

(1) Az első régióknak a *székelyföldi tömb*, ahol az erdélyi magyarok 33-40%-a él. A székelyföldi régióknak ma nincsenek teljesen világos határai. Egyrészt a Székelyföld kifejezés arra a *történelmi egységre* vonatkozik, amely a modern magyar közigazgatási szerkezet megszületése előtt a vármegyék és a szász székek mellett Erdély harmadik rendi területi egységét képezte. Ebből eredően az itt élőknek – annak ellenére, hogy a székelyek a reformkort, illetve 1848-at követően egyértelműen betagozódtak a modern magyar nemzetfejlődésbe – van egyfajta regionális tudatuk. Másrészt azonban a Székelyföld ma Erdély egyetlen magyar többségű régiója. A történelmi tudat mellett az itt élők identitásának is az a fő meghatározója, hogy szemben Erdély más vidékeivel, itt a magyarok nem szórványszerűen, hanem etnikai tömbként vannak jelen. A régió etnikai tömb jellegének a régióalakítási elképzelésekben is kulcsszerepük van: a székelyföldi elit (kimondott vagy kimondatlan) célja, hogy a magyar többségű területeket egy közös egységbe szervezze. Magyar szempontból ezen a területen egyedülálló lehetőséget teremtenek az egyértelműen magyar jellegű önkormányzatok, illetve az, hogy az önkormányzati és megyei intézmények jelentős része is a magyar identitás újratermelésének szolgálatában áll.

(2) Második nagyrégióknak a *partiumi határ menti sáv*, amely az erdélyi magyarok közel egynegyedének ad otthont. Bihar, Szatmár és Szilágy megyében a magyarok a teljes népesség 23-35%-át teszik ki. Amennyiben azonban a magyarok által (is) lakott területekre (Bihar északi, Szilágy észak-nyugati részeire, illetve Szatmár megye Avasságon kívüli részeire) számolnánk, akkor 50% körüli arányhoz jutnánk. Azt mondhatjuk, hogy a partiumi magyarság egyfajta paritásos kisebbség, ami azt jelenti, hogy a román-magyar viszony a mindennapokban sokkal kevésbé aszimmetrikus, mint Erdély más terüle-

tein. Ez sok mindenben megnyilvánul, a kiegyensúlyozottabb nyelvhasználati normáktól egészen addig, hogy az önkormányzatok szintjén (egészen a legutóbbi választásokig) intézményesedni látszott egyfajta román–magyar hatalommegosztás.

(3) Végül a harmadik, igen tág régiónk egy széles *interetnikus zóna*, amely Máramarostól Kolozs megye és Maros megye nem székelyföldi részén keresztül Dél-Erdélyig és a Bánságig nyúlik. A régiót az köti össze, hogy ezen a területen a magyarok ténylegesen kisebbségi, illetve szórványhelyzetben élnek. Ezen belül azonban a skála igen széles. Marosvásárhelyt és vonzáskörzetét a demográfiai elemzésünkben nem tekintettük Székelyföldnek. A város 1989 után elveszítette magyar többségét, és a magyar érdekvépviselet önkormányzati és intézményes súlya sem indokolja, hogy a várost a Székelyfölddel egy kategóriába soroljuk. Célravezetőbb felosztás, ha Maros megye nem székelyföldi részét (Marosvásárhellyel és vonzáskörzetével együtt) Kolozs megyével soroljuk egy alrégióba. Így Dél-Erdély (Brassó, Fehér, Szeben és Hunyad megyék), Észak-Erdély (Máramaros és Beszterce-Naszód megyék), illetve a Bánság (Arad, Krassó-Szörény és Temes megyék) alkotnak egy negyedik, *szórvány-régió* kategóriát.

#### 4. táblázat

*A magyar népesség számának változása régiók szerint*

Régió	Magyarok száma			Változás abszolút száma		Változás aránya	
	1992	2002	2011	Változás	Változás	Változás	Változás
				1992–2002	2002–2011	1992–2002	2002–2011
Székelyföld	531 568	499 219	466 086	-32 349	-33 133	-6,10%	-6,60%
Partium	385 246	342 254	302 641	-42 992	-39 613	-11,20%	-11,60%
Közép-Erdély	337 875	291 553	248 762	-46 322	-42 791	-13,70%	-14,70%
Szórvány	349 234	282 692	207 448	-66 542	-75 244	-19,05%	-26,62%
<b>Erdély</b>	<b>1 603 923</b>	<b>1 415 718</b>	<b>1 224 937</b>	<b>-188 205</b>	<b>-190 781</b>	<b>-11,70%</b>	<b>-13,50%</b>

Az így körülhatárolt térségek magyar népességfejlődése egymástól egyre inkább különböző pályán halad. Székelyföldön a magyar népesség száma jóval kisebb mértékben csökkent, mint az országos átlag, ami alapján kijelenthetjük, hogy egyike volt Románia azon régióinak, amelyek a leginkább meg tudták tartani a népességüket. A magyar nemzetiségűek aránya Hargita megyében növekedett, míg a magyar anyanyelvűek aránynövekedése nemcsak itt, hanem Kovászna megyében és Maros megye székelyföldi részén (Sóvidék, Nyárádmunte) is megfigyelhető volt. A népességfejlődés belső különbségeit jól jellemző adat, hogy míg 1992-ben az erdélyi magyarok 33%-a élt Székely-

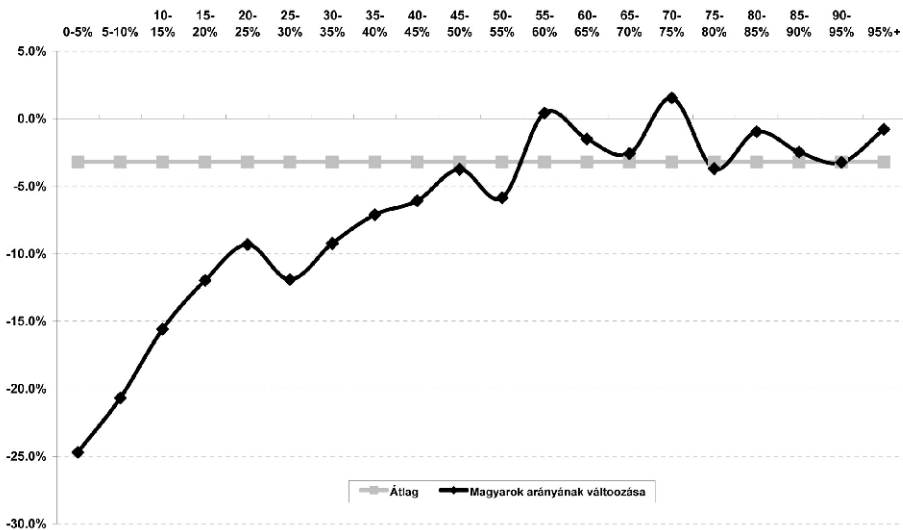
földön, addig 2011-ben már 38. Ez az arányeltolódás még hangsúlyosabb, ha a fiatal generációkat tekintjük. A 2010-ben született magyar gyermekek 49%-a székelyföldi, az iskolát magyar nyelven kezdő gyermekek többsége is ebből a régióból kerül ki.

A partiumi régióban szintén viszonylag kiegyenlítettek a népesedési folyamatok. A magyar népesség 11,6%-os csökkenése még mindig kedvezőbb az országos trendeknél. A régióban a magyar nemzetiségűek aránya enyhén csökkent, míg a magyar anyanyelvűeké szinten maradt.

A Partium és Székelyföld közötti sávban ezzel szemben mindenhol a magyar népesség jelentős arányvesztése figyelhető meg. Ez igaz a Marosvásárhely és Kolozsvár köré tömörülő közép-erdélyi régióban is, de még inkább hangsúlyos a szórványterületeken, ahol összességében a magyar népesség 26,6%-os csökkenését figyelhettük meg. Ez a csökkenés az – ugyancsak jelentős fogyással számoló – népesség-előreszámításokhoz viszonyítva is kedvezőtlen.<sup>8</sup> Az eltérést alapvetően két okra vezethetjük vissza. Egyrészt az itteni román lakosság jelentős elvándorlása a magyarok hasonló mértékű migrációját vonta magával. Másrészt az adatok alapján arra következtethetünk, hogy – elsősorban Temes, Máramaros, Krassó-Szörény, Hunyad és Szeben megyékben – jelentős volt azok száma, akik a 2002-es népszámlálással szemben a magyar identitásvállalás helyett ezúttal románnak vallották magukat.

1. ábra

A magyarok arányának változása, 2002–2011



Magyarázat: az „x” tengely a 2002-es magyar arány szerinti kategóriákat jelöl, az „y” tengely a magyarok arányának változását 2002–2011 között.

Az 1. ábra a magyarok össznépességén belüli arányának a változását mutatja, annak függvényében, hogy a kiinduló állapotban (2002-ben) milyen súlyt képviseltek a település népességén belül. Jól látható, hogy a töréspont a (2002-ben) 40-45%-ban magyarok által lakott településeknél található. Ahol a magyarok aránya ennél magasabb, ott az etnikai térfolyamatok viszonylag kiegyensúlyozottak voltak az utóbbi tíz évben. Ahol viszont a magyarok aránya ennél kisebb volt, ott jelentős mértékű (és a szórványjelleggel fokozódó) arányvesztéssel számolhatunk.

A népszámlálási adatok kapcsán megfogalmazható első tézis, hogy a magyar népességfejlődés egyenetlensége, nem pusztán demográfiai vagy társadalom-statisztikai szempontból érdekes, hanem az erdélyi magyar intézményes és politikai szerkezetre is messzemenő hatással lesz. Folyamatban van (és a közeljövőben felgyorsulhat) a székelyföldi régió felértékelődése. A politikai szerkezeten belül ezt a folyamatot az elmúlt hónapok politikai eseményei is erősítették, leginkább azzal, hogy a júniusi önkormányzati választásokon az RMDSZ – miközben Székelyföldön nagymértékben erősödött – a Székelyföldön kívüli fontosabb önkormányzati pozícióit elbukta.

A Székelyföld intézményrendszeren és politikai szerkezeten belüli erősödése az erdélyi magyar etnopolitikai célrendszeren belüli hangsúlyeltolódást von(hat) maga után. 1990-ben az RMDSZ-t megalapító erdélyi értelmiségiek a *kisebbségi társadalom* két világháború között kialakított koncepciójához nyúltak vissza. Ennek lényege, hogy a kisebbségi intézményrendszert oly módon kell megszervezni, hogy a magyarok a lehető legtöbb élethelyzetet a saját etnikai közösségükön belül tudják megélni, igényeiket lehetőleg ezen belül tudják kielégíteni. Az elmúlt húsz évben ez a koncepció több szempontból sikeres intézményes gyakorlattá vált. Kiépült például a magyar oktatási szerkezet, így a mai húszas, vagy harmincas generáción belül – a korábbiakhoz képest – többen vannak azok, akik a teljes oktatási vertikumot (illetve mobilitási pályájukat) egy magyar világon belül futották be. Hasonlóképpen a magyarok médiafogyasztási szokásai is fokozatosan a magyar nyelvűség irányába tolódtak el. Az egyik legjelentősebb teljesítmény pedig talán az volt, hogy az erdélyi magyarokat politikai közösségként sikerült egyben tartani, egyetlen politikai pillérként betagolni a kialakuló román parlamentáris demokráciába. A *Székelyföld* számára középtávon nem ez az etnikai keretprogram (vagyis egy nagyobb/többségi társadalmon belüli etnikai intézményrendszer fenntartása, megerősítése) a kézenfekvő program. Itt a cél immár a régiószervezés: pontosabban a Székelyföld régió magyar dominancia alatti megszervezése.



### *A székelyföldi romák integrációja*

A népszámlálási eredmények kiértékelése jó alkalmat jelentett volna, hogy az erdélyi magyar elit tematizálja a székelyföldi romák integrációjának a kérdését. Ennek a népességnek a magyar kultúrkörön belül tartása kulcsfontosságú a régió demográfiai jövője szempontjából.

A népszámlálást megelőző években a székelyföldi cigány–magyar viszony több alkalommal a helyi etnikai (vagy etnikaiként érzékelt) konfliktusok kapcsán került az országos médianyilvánosság középpontjába.<sup>9</sup> Ebből következően a sajtóban, illetve szakértői körökben felvetődött a székelyföldi magyar-cigányok tömeges népszámlálási disszimilációjának a lehetősége. Bár ennek bekövetkeztét magunk sem tartottuk kizártnak, úgy véljük, hogy részben a cigány és a magyar etnicitás eltérő társadalmi jelentésére vezethető vissza, hogy nem ez történt.

A román és a magyar identitás szerkezete – amelyeket egyaránt a modern nemzeti ideológiák határoznak meg – igen hasonló. Paradox módon éppen hasonló szerkezetük okozza, hogy egymással szemben kizárólagosak, vagyis azonosak, nem pusztán az ideológiák és elméletek síkján, hanem a mindennapi élethelyzetek és kontextusok meghatározó többségében is. Amellett, hogy a magyar és a román identitás a nemzeti ideológiák és intézmények köré épül, a mindennapokban mindkettőnek viszonylag egyértelmű markereik vannak. A *magyarság*, illetve a *románság* két legfontosabb kritériuma egyrészt az adott etnikumhoz tartozó nyelvi-kulturális készlet (elsősorban a nyelv) birtoklása és használata, másrészt pedig a nemzeti kategóriával való szubjektív azonosulás.<sup>10</sup> A népszámlálás nemzetiségre vonatkozó kérdése az adott etnikai kategóriával való szubjektív azonosulásra kérdez rá, a klasszikus nemzeti/nemzetállami logikába illeszkedően kizárólagos formában. Az anyanyelvre vonatkozó népszámlálási kérdés valójában egyszerre több mindent mért, egy ténylegesen meglévő nyelvi kompetenciától az adott nyelvvvel való azonosulásig.<sup>11</sup> Miután az erdélyi magyar a modern nemzeti identitás típusjegyeit viseli magán, a (szintén a klasszikus nemzeti ideológiákban gyökerező) romániai népszámlálási kategorizációs gyakorlat viszonylag adekvát módon ragadja meg azt.<sup>12</sup>

A cigány etnicitás viszont nem, vagy csak kis mértékben ragadható meg a modern nemzeti identitásformákra (nemzetiségre, anyanyelvre) rákérdező kategorizációs gyakorlat segítségével. Azok a cigány szervezetek, amelyek a népszámlálási kampányban érdekeltek voltak, pontosan azt célozták meg, hogy a roma kategóriát a modern nemzetiséggel analóg módon építsék fel, illetve a vele való azonosulást a modern nemzettudathoz közelítsék. A mindennapokban az a cigányság nem a népszámlálás által mért társadalmi (nemzetiségi és anyanyelvi) kategóriákhoz kötődik. Abban, hogy valaki a mindennapokban roma vagy nem roma, a szubjektív azonosulásnál jóval

nagyobb szerepe van a mások által cigányként történő beazonosításnak. A mások általi kategorizáció ráadásul sok esetben (talán az esetek többségében) eltekint a nyelvi-kulturális készségektől vagy a szubjektív identitástól. Úgy is fogalmazhatunk, hogy a cigány etnicitást jelentős részben a nem cigány többség külső tekintete konstruálja, mégpedig a vonatkozó szakirodalom alapján elsősorban rasszjegyek és életmódelemek alapján. Ladányi és Szelényi egy vizsgálat során a kérdezőbiztosokat kérték meg, hogy romaként (illetve nem romaként) kategorizálják, majd arra kérdeztek rá, hogy a kategorizálást milyen ismérvek alapján végezték el.<sup>13</sup> Romániában a kérdezőbiztosok 52%-a azt nyilatkozta, hogy a besorolás kapcsán a bőrszín „nagyon fontos”, további 32%-a pedig, hogy „fontos” volt a számára. Magyarországon ugyanezek az arányok 61 és 29% voltak. Ezek az adatok arra utalnak, hogy elsősorban az eltérő rasszjegyek a felelősek azért, hogy a romák származásukat nem tudják *eltagadni*, ha akarják sem. A második hasonlóan fontos szempont az életmód volt. A bőrszín mellett a kérdezők elsősorban arról ismerték fel a romákat, hogy azok „cigány módjára élnek”. Ezt a szempontot a romániai kérdezők 47%-os arányban mondták nagyon fontosnak és 33%-os arányban fontosnak. Magyarországon ezek az arányok 41 és 27% volt. Összehasonlításképpen a romániai kérdezők 47%-a egyáltalán nem tulajdonított jelentőséget annak, hogy az illető minek tartotta magát.

Miután a magyar és a cigány kategória (legalábbis szerencsés esetben) más-más dimenzióban értelmezhető, valaki (elvben mindenképpen és szerencsés esetben a gyakorlatban is) lehet egyszerre magyar és cigány. Vagyis miközben egy sor olyan társadalmi kontextus van, amikor (a nem cigányokkal szemben) cigányként identifikálja magát (vagy azonosítja be mások), a népszámláláson anyanyelve és a magyar nemzeti(ségi) kategóriával való szubjektív azonosulása alapján magyarként kerül regisztrációra.

Másrészt természetesen úgy is fogalmazhatunk, hogy a népszámlálás, amely a (ráadásul kizárólagos) nemzetiségi önbevallás alapján kategorizál, nagymértékben képtelen arra, hogy a roma etnicitást mint társadalmilag konstruált jelentéskomplexumot megragadja. A társadalomkutatói gyakorlatban éppen ezért viszonylag elterjedt a hetero-identifikációra alapozó kategorizáció. Tisztában vagyunk a különböző kategorizációs eljárások kapcsán felmerülő kételyekkel, azonban jelen tanulmánynak nem feladata, hogy a cigány népesség kategorizációja kapcsán kialakult álláspontokat felvázolja.<sup>14</sup> A továbbiak szempontjából az a lényeges, hogy a székelyföldi romák – a népszámlálási adatokban nem tükröződő – elhelyezkedésére és számára vonatkozóan az önkormányzatokat megcélzó kérdőíves adatfelvételeket összesítettünk és kombináltunk.<sup>15</sup> Ennek az alapját az úgynevezett *szakértői besorolás* képezte, amikor a romákkal adminisztratív kapcsolatban lévőket (rendőrök, közigazgatási alkalmazottak, orvosok, tanárok, postások) kértük meg arra, hogy becsüljék meg a romák számát. Szelényi és Ladányi<sup>16</sup>

kiemelik, hogy a szakértői kategorizáció fokozottan felülbecsüli a „problémás” eseteket/családokat, hisz ezek sokkal nagyobb eséllyel kerülnek az illetékes hatóságok látókörébe. Fordítva pedig, a szociális előadó vagy a rendőr számára az integrálódott/asszimilálódott, középosztálybeli roma származású családok kisebb eséllyel jelennek meg cigányként. Ez a hatás fokozottan érvényesül a nagyobb lélekszámú településeken, ahol a személyes kontaktus és ismeretség nem magától értetődő. Az így összeálló statisztikák alapján a Székelyföld különböző területein a következőképpen alakult a romák száma, illetve népszámlálási nemzetiségi identifikációja.

5. táblázat

A székelyföldi romák nemzetiségi bevallás szerinti megoszlása a 2002-es censuzon

Megye	Szék	Teljes népesség	Romák		Nemzetiségi bevallás a 2002-es censuzon					
			száma	aránya	Roma		Magyar		Román	
					szám	%	szám	%	szám	%
Hargita	Csík	115 612	3628	3,1	1226	33,8	2339	64,5	63	1,7
	Gyergyó	88 999	2390	2,7	1169	48,9	1123	47,0	98	4,1
	Udvarhely	121 611	13 033	10,7	1440	11,0	11 398	87,5	195	1,5
	<b>Összes</b>	<b>326 222</b>	<b>19 051</b>	<b>5,8</b>	<b>3835</b>	<b>20,1</b>	<b>14 860</b>	<b>78,0</b>	<b>356</b>	<b>1,9</b>
Kovászna	Erdővidék	25 175	3754	14,9	1590	42,4	1135	30,2	1 029	27,4
	Kézdiszék	55 247	5138	9,3	322	6,3	4816	93,7	0	0,0
	Orbaiszék	27 348	3421	12,5	548	16,0	1923	56,2	950	27,8
	Sepsiszék	87 675	6825	7,8	1047	15,3	5778	84,7	0	0,0
	Bodzaforduló	21 083	1177	5,6	32	2,7	0	0,0	1 145	97,3
	Hidvég, Előpatak	5921	2852	48,2	2434	85,3	0	0,0	418	14,7
	<b>Összes</b>	<b>222 449</b>	<b>23 167</b>	<b>10,4</b>	<b>5973</b>	<b>25,8</b>	<b>13 652</b>	<b>58,9</b>	<b>3 542</b>	<b>15,3</b>
Maros	Marosszék*	122 695	17 830	14,5	9283	52,1	7506	42,1	1 041	5,8
<b>Székelyföld</b>		<b>671 366</b>	<b>60 048</b>	<b>8,9</b>	<b>19 091</b>	<b>31,8</b>	<b>36 018</b>	<b>60,0</b>	<b>4 939</b>	<b>8,2</b>

\* Marosvásárhely nélkül

Az önkormányzatok jelenbeli becsléseire alapozó számításaink<sup>17</sup> szerint Hargita, Kovászna megyében, illetve Maros megye egykori marosszéki részén (Marosvásárhelyt nem számítva) 2002-ben 60 ezer, 2011-ben pedig 72 ezer roma élt. Ez 2002-ben a népesség 8,9, 2011-ben pedig 11,3%-át tette ki. A hagyományos széki bontást alapul véve, a romák aránya Erdővidéken, Marosszéken, illetve Orbaiszéken a legmagasabb, és Csíkban, illetve Gyergyóban a legalacsonyabb. A magukat romának vallók számához viszonyítva

az önkormányzatok háromszor több cigányról számoltak be. Ennek alapján viszonylag egyszerűen kiszámítható a székelyföldi romák nemzetiségi bevallása a 2002-es, illetve 2011-es népszámlálásokon. 2002-ben összességében 60, 2011-ben pedig 56%-uk vallotta magát magyarnak; 8, illetve 7%-uk pedig románnak. A magukat cigánynak vallók aránya 2002-ben 32, 2001-ben pedig 36%-os volt. A legnagyobb arányban 2011-ben Sepsi, Udvarhely, Kézdi- és Csíkszéken mondták magukat magyarnak a romák. A magukat magyarnak vallók az erdővidéki, marosszéki és gyergyói romák között voltak kisebbségben a teljes roma közösségen belül.

6. táblázat

*A székelyföldi romák nemzetiségi megoszlása a 2011-es censuzon*

Megye	Szék	Teljes népesség	Romák		Nemzetiségi bevallás a 2011-es censuzon							
					Roma		Magyar		Román		Nem nyilatkozott	
			szám	%	szám	%	szám	%	szám	%	szám	%
Hargita	Csik	109 011	4361	4,0	1126	25,8	3172	72,7	63	1,4	0	0
	Gyergyó	80 896	280	3,6	1386	48,1	1301	45,2	193	6,7	0	0
	Udvarhely	115 062	15 641	13,6	2910	18,6	12 612	80,6	119	0,8	0	0
	<b>Összes</b>	<b>304 969</b>	<b>22 882</b>	<b>7,5</b>	<b>5422</b>	<b>23,7</b>	<b>17 085</b>	<b>74,7</b>	<b>375</b>	<b>1,6</b>	<b>0</b>	<b>0</b>
Kovácszna	Erdővidék	23 649	4505	19,0	2607	57,9	1349	29,9	549	12,2	0	0
	Kézdiszék	51 940	6108	11,8	1257	20,6	4851	79,4	0	0,0	0	0
	Orbaiszék	25 229	4111	16,3	788	19,2	2141	52,1	1182	28,8	0	0
	Sepsiszék	80 192	8184	10,2	678	8,3	7506	91,7	0	0,0	0	0
	Bodza- forduló	18 701	1413	7,6	147	10,4	0	0,0	1266	89,6	0	0
	Hidvég, Előpatak	6550	3422	52,2	2 761	80,7	0	0,0	661	19,3	0	0
	<b>Összes</b>	<b>206 261</b>	<b>27 743</b>	<b>13,5</b>	<b>8 238</b>	<b>29,7</b>	<b>15 847</b>	<b>57,1</b>	<b>3658</b>	<b>13,2</b>	<b>0</b>	<b>0</b>
Maros	Marosszék*	126 842	21 367	16,8	12 000	56,2	7348	34,4	1256	5,9	763	3,6
<b>Székelyföld</b>		<b>638 072</b>	<b>71 992</b>	<b>11,3</b>	<b>25 660</b>	<b>35,6</b>	<b>40 280</b>	<b>56,0</b>	<b>5289</b>	<b>7,3</b>	<b>763</b>	<b>1,1</b>

\* Marosvásárhely nélkül

Az adatok alapján azt érdemes kiemelni, hogy a székelyföldi cigányok (és különösképpen a magyar nyelvű romák) többsége mind 2002-ben, mind 2011-ben magyarnak vallotta magát. Ez pozitív olvasatban azt jelenti, hogy ezek az emberek 2011-ben is kifejezték a magyarsághoz való tartozásukat, illetve a magyarsághoz való tartozásuk igényét. Annyi kevésbé pozitív megfogalmazásban is elmondható, hogy nem álltak ellent a magyar szervezetek ál-

tal megnyilvánuló mobilizációnak és nyomásnak, ami a magyar nemzeti és etnikai kategória fele tolta őket. A romák ilyen irányú választása azonban véleményünk szerint törekeny és korántsem magától értetődő. Ebből a szempontból az erdélyi magyar, illetve a székelyföldi identitáspolitikában érdekelték számára mementóként szolgálhat Ozsdola példája. A 2002-es népszámlálás 75 romát mutatott ki az ekkor 93%-ban magyarul beszélő településen, miközben az önkormányzati nyilvántartások szerint a romák száma 870 volt. 2011-ben a régióban egyedülálló módon 818-ra emelkedett a magukat cigánynak vallók száma.

Amennyiben az erdélyi és a székelyföldi magyar elit a romákat a magyar kultúrkör és intézményrendszer vonzásában hosszútávon meg akarja tartani, az eddiginél jóval aktívabb identitáspolitikát kell folytatnia. A fő problémát természetesen azok a társadalmi folyamatok jelentik, amelyek a romák marginális helyzetének fokozódásához vezetnek.<sup>18</sup> Ezek a romák és nem romák közötti demográfiai arányeltolódással karöltve, az érintett területeken az etnikumközi viszonyok radikális romlásához, illetve a korábban létező egymásrautaltsági és kooperációs kapcsolatok erodálódásához vezetnek. A roma/nem roma törésvonal kiéleződésével természetesen a magyar nyelvű cigányok magyar kategóriába való inkorporációja is nehezebbé válik.

Ennek ellenére az erdélyi elit működtethetne olyan folyamatokat, amelyek csökkentik a székelyföldi cigányok magyar intézményrendszertől és identitástól való teljes eltávolodásának valószínűségét. Elsősorban egy *magyarkonform* (a magyar politikai és intézményes szerkezetbe inkorporált) székelyföldi roma elit kinevelése tűnik sürgető feladatnak.

### *Kettős állampolgárság, integráció, migráció*

A kettős állampolgárság egyszerűsített intézménye – amely a népszámlálás évében, 2011 januárjában lépett hatályba – középtávon több szempontból is alapjaiban befolyásolhatja az erdélyi magyar közösség demográfiai helyzetét. A továbbiakban két problémát fogunk érinteni, a Románián belüli integráció, illetve a migráció kérdéskörét.

Az első kérdés, ami az erdélyi magyarok számára az elérhető magyar állampolgársággal kapcsolatban felvetődik, hogy az milyen mértékben kersz-tezi, teszi lehetetlenné azokat a kisebbségi stratégiákat, amelyeket az erdélyi magyarok a rendszerváltást követően kidolgoztak. Az erdélyi magyar elit 1989 után a fő problémát egy olyan etnokratikus román államban látta, amely a többség (címetes etnikum) eszközöként jelent meg, amellyel saját demográfiai és társadalmi pozícióit a (magyar) kisebbség kárára javította. Ebben a szerkezetben a magyarok egyenlő társadalmi részvétele korántsem volt magától értetődő, még ha az formálisan jogilag biztosítva is volt. A hátrányos (hátrányos-

nak érzett) kisebbségi helyzet feloldására többfajta stratégia képzelhető el.<sup>19</sup> Ezek közül a kelet-európai régió szempontjából az asszimiláció, a szecesszió és a pluralista, közösségi integráció stratégiája egyaránt relevánsnak bizonyult.

Az asszimiláló kisebbségek a többséghez való nyelvi, kulturális hasonulás, illetve társadalmi keveredés révén kívánják a *mainstream* társadalomba integrálódni. Az asszimiláció mint kollektív stratégia jellemezte a 19–20. század fordulóján a magyarországi zsidókat és a svábokat, vagy a 20. században a romániai örményeket. Az erdélyi magyar kisebbség esetében is megfigyelhetők az asszimilációs folyamatok, mi több, ezek a dél-erdélyi, bánági és máramarosi szórványterületeken alapjaiban befolyásolják a helyi magyar közösségek demográfiai jövőjét. Ennek ellenére az asszimiláció az erdélyi magyarok esetében nem jelenik meg kollektív stratégiaként és (ezzel összefüggésben) a közösség egészét tekintve nem tekinthető dominánsnak.

A szecessziós stratégia az erdélyi magyarok vonatkozásában még annyira sem jellemző, mint az asszimilációra való törekvés. Ez a stratégia (amit például a koszovói albánok vagy a horvátországi és boszniai szerbek követtek) valójában a politikai *status quo* megkérdőjelezését jelenti. A szecessziós stratégiát követő kisebbségek nem az adott társadalmi keretbe történő integrációra, hanem a kiszakadásra törekszenek.

A rendszerváltást követően az erdélyi magyar közösséget, illetve elitet a pluralista, közösségi integráció stratégiája jellemezte. Ennek lényege, hogy elfogadja a politikai *status quo*t abban az értelemben, hogy a fennálló állami keretek között képzei el az integrációt, azonban – szemben az asszimilációs stratégiával – ezt az integrációt kollektív terminusokban, a csoportszerűség megtartásával kívánja elérni. A pluralista stratégia azt feltételezi, hogy az adott kisebbség rendelkezik saját intézményhálózattal, birtokolja a (tárgy értelmezett) kulturális autonómia valamilyen formáját. A pluralista stratégia nyomán a kilencvenes évek második felére kiépültek a kisebbségi politikai részvétel és hatalommegosztás sajátos formái. Ennek egyik fontos eleme, hogy az erdélyi magyarok saját etnikai pártjukon (pártjaikon) keresztül vettek részt a közéletben, az erdélyi magyar elit ezen keresztül volt részese a hatalomnak. A pluralista integrációs stratégia részleges sikerét mutatja, hogy a kilencvenes évek második felétől (szemben például a cigányellenességgel) jelentős mértékben csökkent a magyarokkal szembeni többségi intolerancia.<sup>20</sup> Az erdélyi magyar elitek (elsősorban a politikai elit) számára az elmúlt évtized fő tanulsága az volt, hogy társadalmi és politikai szempontból Románia jelenti a fő referenciát. Az anyaország és annak intézményei felhasználhatók kulturális és politikai erőforrásként, azonban a társadalmi és politikai integráció terepe Románia (vagyis az a társadalom, adott állam/társadalom), a fő politikai partner pedig ebben a folyamatban a többségi elit. Érdeemes hozzátennünk, hogy a kulturális elit, illetve a humán és társadalomtudományos értelmiség tapasztalata egészen a közelmúltig ettől jelentős mértékben eltért.

Ennek oka – amellett, hogy az általuk működtetett társadalmi mezők etnikailag voltak integrálva –, hogy esetükben (egészen a közelmúltig) kiemelt szerepet játszott a magyarországi támogatási rendszer.

A kettős állampolgárság intézményével (illetve az utóbbi években a köré épülő magyarországi közpolitikai felfogással) az a probléma, hogy a fent vázolt pluralista integrációs stratégia szükségességét kérdőjelezi meg. Az állampolgárság, illetve a magyarországi politikai retorika azt az illúziót táplálja, hogy a társadalmiság fő terepe immár nem Románia, hanem a virtuális magyar nemzet, aminek az erdélyiek immár állampolgárságuk szerint is tagjai lehetnek. Ez az elképzelés azonban gyakorlatilag egyáltalán nem vet számot a gazdasági és társadalmi realitásokkal. A magyarországi támogatáspolitiká (illetve a térségbeli relatív pozícióit rontó anyaország) az állampolgárságot nemhogy tényleges társadalmi funkciókkal vagy gazdasági tartalommal nem tudja feltölteni, hanem jelentősége még a kulturális intézményrendszer fenntartása szempontjából is folyamatosan csökken. Az identitáspolitiká és a társadalmi-gazdasági realitások ilyen mértékű szétfejlődése fokozhatja az erdélyi magyar közösség marginalizálódását, illetve elvándorlását.

A migráció az a terület, ahol Magyarország (népesedés)politikája leginkább hatással lehet az erdélyi demográfiai folyamatok alakulására. Egyrészt nem tekinthetünk el attól a tényről, hogy Magyarország az elmúlt két évtizedben a kisebbségi magyar közösségekre saját demográfiai reprodukciós bázisaként tekintett. A kilencvenes évektől kezdődően a magyar demográfusok, illetve döntéshozók számára nyilvánvaló volt, hogy a népességreprodukció pusztán belső erőforrásokra (születésekre) alapozó modellje fenntarthatatlan. Ahhoz, hogy az ország népessége ne csökkenjen, hogy a korstruktúra ne torzuljon végleteken, illetve hogy a nyugdíjrendszer fenntartható legyen, bevándorlókra van szükség. Szemben a hetvenes-nyolcvanas évekkel, Hablicsek László és Tóth Pál Péter tanulmányorozatának (1996; 2000; 2001) nyomán minden normatív népesedésprojekció jelentős mértékű bevándorlással számolt. Más európai államokhoz képest Magyarország sajátos helyzetben van, hisz a bevándorló népesség döntő többsége a környező országból érkező magyar, ezen belül pedig erdélyi származású. A magyar állam és társadalom számára a határon túli bevándorlók integrálásának költségei jóval alacsonyabbak, mint bármely más csoport esetében lennének. A magyar népesedés- és migrációpolitika ezt az aspektust természetesen nem hagyta, és nem is fogja figyelmen kívül hagyni, így a kivándorlásban ellenérdekelt erdélyi politikai elit és a Budapest-központú magyar adminisztratív szerkezet érdekellentéte egyértelmű. Az alapvető kérdés, hogy a magyarországi döntéshozók ebben a kérdésben akarnak-e ténylegesen konzultálni a „határon túli” magyar elitekkel, milyen mértékben akarják migrációs politikájukat (és nem annak nyilvános megjelenítését) az ilyen típusú konzultáció függvényévé tenni.

Gyakorlati szempontból ennél fontosabb azonban, hogy Magyarország migrációs rendszerben betöltött helye megváltozóban van. A 2002 és 2011

közötti magyar bevándorlási statisztikákból következtetve, az Erdélyből Magyarországra érkezők száma nem csökkent. A korábban említett 111 ezres migrációs veszteségnek mintegy 60-75%-a Magyarországra távozókat takarja. Ennek ellenére a szórványterületeken Magyarország mint migrációs cél-ország már nem élvez prioritást. Ugyanezt mutatják a migrációpotenciál-mérések, amelyekben Magyarország, az utóbbi évtized tényleges migrációs mozgásához viszonyítva, nagyobb mértékben szorult háttérbe. Amellett, hogy Magyarország az erdélyiek migrációs célországai között háttérbe szorult, az utóbbi években maga is kibocsátó országgá kezd válni.<sup>21</sup> A magyarországi migráció elsődleges célpontja (a romániaival szemben) Németország, Ausztria, illetve az Egyesült Királyság. A magyar állampolgárságot szerzett erdélyiek migrációjáról kétfajta hipotézis állítható fel. Egyrészt elképzelhető, hogy (részben) ők pótolják a Magyarországról származó munkaerőt. Másrészt az is elképzelhető, hogy a magyar állampolgárságot egy harmadik országba irányuló migráció során használják majd fel. A Nemzeti Kisebbségkutató Intézet egy feldolgozás alatt lévő vizsgálata erre a második lehetőségre utal. Eszerint az állampolgárságot igénylő vagy igényelni szándékozó erdélyiek közel 40%-a esetében nagymértékében szerepet játszott a döntésben annak a lehetősége, hogy egy harmadik országban vállaljon munkát. A magyarországi munkavállalás ennél jóval kisebb hányad esetében jelentett vonzerőt.

### *Konklúzió*

A 2011-es népszámlálás kapcsán a magyar szervezetek intenzív identitáskampányt folytattak. A census eredményei – szemben például a szlovákiai adatokkal – nem voltak a magyarokra nézve különösen kedvezőtlenek. Ez egy jó alkalmat nyújthatott az erdélyi magyar közösség demográfiai jövőjét is meghatározó identitáspolitikai dilemmák felvetésére, megvitatására. Tanulmányomban három ilyen dilemmát vettem fel, amelyek jellegüket tekintve igen különbözőek, de egyaránt meghatározóak lehetnek az erdélyi magyar közösség szempontjából. A demográfiai trendek regionális szétfejlődése középtávon a magyar intézményrendszer szerkezetében is drasztikus változásokat hozhat. A változások összességében a Székelyföld megerősödéséhez fognak vezetni, ami az erdélyi magyar identitás-politika szempontjából is magában hordja a változás lehetőségét.

A székelyföldi identitás és régióépítés szempontjából a helyi magyar anyanyelvű romák integrálhatósága jelenti az egyik központi kérdést. Az ilyen típusú közpolitikák kezdeményezésében a népszámlálás különösen kedvező lélektani pont lehetett volna, hisz a magyar nyelvű romák többsége újra kifejezte a magyar közösséghez való tartozását, vagy ennek igényét.



Végül a kettős állampolgárság és az ezzel összefüggő migrációs folyamatok nagyban befolyásolják az elkövetkező évtized demográfiai trendjeit. Az elmúlt évtizedet a románok, a magyarokhoz viszonyítva erőteljesebb elvándorlása jellemezte. A román migráció fő cél-országait jelentő mediterrán térség gazdasági visszaesése azonban a migrációs hálózatok Németország, Egyesült Királyság irányába történő áthelyeződését hozhatja. Ezek az államok az utóbbi években felgyorsult magyarországi migráció fő célpontjai is. A magyar állampolgárság az erdélyi magyarok románoknál nagyobb mértékű és gyorsabb elmozdulását eredményezheti.

### Jegyzetek

- <sup>1</sup> Az önkormányzatoknak, akik a számlálóbiztosokat kiválasztották és az adatfelvételt lebonyolították, a magasabb lakosságszámhoz fűződött érdekük, miután vannak olyan fejlesztési források, amelyek (részben) ettől függenek.
- <sup>2</sup> Romániának az Európai Unió viszonylatában állt érdekében a lehető legmagasabb népességszám kimutatása, hisz az európai parlamenti helyektől a forráselosztásig, egy sor kérdésben szerepet játszik a népességszám.
- <sup>3</sup> 2012-ben az államelnök leváltását célzó referendum az ellenkező (az alacsonyabb népességszámot célzó) politikai érdekeket hozta felszínre.
- <sup>4</sup> Ilyenek voltak (1) a szórványban, illetve egyes házasságban élők; (2) a magyar kötődésű romák; (3) a 20%-os arány körüli magyarok lakta települések (ahol a 20%-os arány átlépése volt a feltétele a nyelvi jogok hatálya alá való esésnek); (4) a csángók; (5) a Szatmár megyei svábok; (6) a migránsok hozzátartozói.
- <sup>5</sup> KISS Tamás – BARNA Gergő: *Népszámlálás 2011. Erdélyi magyar népesedés a XXI. század első évtizedében*, Nemzeti Kisebbségkutató Intézet, Műhelytanulmányok 43/2012, Kolozsvár. A tanulmány rövidített változatát L. KISS Tamás – BARNA Gergő: *Porlik mint a szikla? Az erdélyi magyar népesedés a XXI. század első évtizedében*, *Kommentár*, 2012/3.
- <sup>6</sup> Erdély alatt azt a 16, Trianon előtt Magyarországhoz tartozó megyét értjük, ami a történelmi Erdély mellett magában foglalja a Partiumot, illetve a Bánság és Máramaros romániai részét.
- <sup>7</sup> Bővebben KISS–BARNA: *Népszámlálás 2011...*, 56–57. p.
- <sup>8</sup> L. CSATA István – KISS Tamás: *Népesedési perspektívák. Az erdélyi magyar népesség regionálisan tagolt előreszámítása*, Kriterion, Kolozsvár, 2007.
- <sup>9</sup> 2007-ben Apácán, 2009-ben Csíkszentmártonban és Csíkszentkirályon, 2011-ben Alsórákoson volt olyan cigány–magyar konfliktus, amely napokig, hetekig az országos média figyelmének középpontjában állt.
- <sup>10</sup> L. BRUBAKER, Roger – FEISCHMIDT, Margit – FOX, John – GRANCEA, Liana: *Nationalist Politics and Everyday Ethnicity in a Transylvanian Town*, Princeton University Press, Princeton–Oxford, 2006; HORVÁTH István: *Nyelvi készségek, nyelvi viselkedés és*

- etnikulturális reprodukció az erdélyi magyar népesség vonatkozásában, In: SPÉDER Zsolt (szerk): *Párhuzamok. Az anyaországi és erdélyi magyarok a századfordulón*, KSH NKI Kutatási jelentések, Budapest, 2009.
- <sup>11</sup> AREL, Dominique: Language categories in censuses: backward- or forward-looking? In: KERTZER, David – AREL, Dominique (coord.): *Census and Identity. The Politics of Race, Ethnicity, and Language in National Censuses*, Cambridge University Press, Cambridge, 2002, 92–120. p.
- <sup>12</sup> Itt hangsúlyos a viszonylag szócska, hisz az erdélyi magyar közösségen belül (vagy annak peremén) is vannak olyan élethelyzetek, kontextusok, ahol az egymást kizáró nemzeti kategorizáció segítségével már nem ragadhatók meg az etnikai identitások. L. ezzel kapcsolatban a népszámlálást megelőző vitát a *Magyar Kisebbség* 2010/3–4. számában (elsősorban KISS Tamás: Népszámlálás 2011: folyamatok és (köz)politikai irányok, *Magyar Kisebbség*, 2010/3–4., 7–38. p.; illetve PAPP Z. Attila: Hozzászólás Kiss Tamás Népszámlálás 2011: folyamatok és (köz)politikai irányok c. írásához, *Magyar Kisebbség*, 2010/3–4., 39–49. p.).
- <sup>13</sup> LADÁNYI János – SZELÉNYI Iván: *Patterns of Exclusion: Constructing Gypsy Ethnicity and the Making of an Underclass in Transitional Societies of Europe*, Columbia University Press, New York, 2006, 40. p.
- <sup>14</sup> L. ezzel kapcsolatban: SZELÉNYI Iván – LADÁNYI János: Ki a cigány?, *Kritika*, 1997/12., 3–6. p.; KERTESI Gábor: Az empirikus cigánykutatások lehetőségéről, *Replika*, 1998. március, 201–222. p.; HAVAS Gábor – KEMÉNY István – KERTESI Gábor: A relatív cigány a klasszifikációs küzdőtéren, *Kritika*, 1998. március, 31–33. p.
- <sup>15</sup> A következő vizsgálatokat használtuk fel: a Human Dynamics által elvégzett *Inclusion 2007* (L: FLECK Gábor – RUGHINIŞ, Cosima: *Vino mai aproape. Incluziunea și excluziunea socială în societatea românească contemporană*, Human Dynamics, Bucureşti, 2008), a Nemzeti Kisebbségkutató Intézet *Etnikai szegregációs modellek Romániában* 2009-ben (Toma 2010), illetve a Soros által szintén 2009-ben végzett *Strukturális alapok* vizsgálatokat. Ezt saját tereptapasztalatainkkal egészítettük ki. Összességében úgy véljük, hogy a Székelyföld vonatkozásában viszonylag pontos képet kaptunk arról, hogy az önkormányzatok községenként hány romát tartanak számon.
- <sup>16</sup> SZELÉNYI–LADÁNYI: *i.m.*
- <sup>17</sup> Az önkormányzatok becslései a 2007-es, illetve 2009-es évekből származtak. Ezek alapján becsültük a romák 2002-es és 2011-es számát.
- <sup>18</sup> L. LADÁNYI–SZELÉNYI: *i.m.*, 2006; illetve KISS Tamás – FOSZTÓ László – FLECK Gábor (ed.): *Incluziune și excluziune. Studii de caz asupra romilor din România* [Befogadás és kirekesztés. Esettanulmányok a romániai romákról], ISPMN–Kriterion, Cluj-Napoca, 2009.
- <sup>19</sup> MARGER, Martin: *Race and Ethnic Relation. American and Globan Perspectives. (Eighth Edition)*, Wadsworth, Belmont, 2006.
- <sup>20</sup> L. HORVÁTH István – LAZÁR, Marius: Dinamica relațiilor interetnice din ultimul deceniu [Az interetnikus viszonyok alakulása az utóbbi évtizedben], *Altera*, 2001/16., 120–138. p.
- <sup>21</sup> HÁRS Ágnes: *Labour Market and Migration, Hungary in a comparative perspective*, Presentation on SEEMIG Launching Conference, 19 september, Bratislava, 2009.